

Registrováno u Ministerstva kultury ČR, datum evidence 1.1.2013, evidenční číslo 4-068/2013;

IČO: 00445215; číslo transparentního účtu: 2400386976/2010 Fio banka, a.s.

VÝROČNÍ ZPRÁVA ZA ROK 2016

Pobočka Diakonie Církve bratrské v Kladně (dále jen PDCB) zahájila svou činnost v roce 2013 pod názvem **ZÁBRADLÍ, STŘEDISKO KŘESŤANSKÉ A SOCIÁLNÍ POMOCI**

1. ÚVOD

Činnost *Zábradlí, střediska křesťanské a sociální pomoci (dále jen středisko)* směřuje vždy ke **konkrétním lidem v jejich konkrétních životních situacích.**

Podporu a/nebo pomoc poskytujeme na základě žádosti těm lidem, kteří si ji vyžádali sami nebo na naši nabídku reagovali pozitivně, a zároveň na řešení své nepříznivé situace chtějí aktivně spolupracovat. Podporujeme osobní angažovanost a participaci každého člověka na řešení svých problému, ale zároveň zohledňujeme jeho fyzické, duševní, duchovní i materiální schopnosti a možnosti. Podporu a/nebo pomoc poskytujeme bez ohledu na příslušnost k víře, náboženství a kultuře, bez ohledu na věk, pohlaví, politické smýšlení, rodinné uspořádání, zdravotní stav, sexuální orientaci, sociální a ekonomickou situaci a postavení, příslušnost k etnické nebo národnostní menšině.

V souvislosti s posláním a rolí Kristovy církve ve společnosti si uvědomujeme, že nemůžeme být lhostejní k životu našich spoluobčanů, kteří se z rozličných důvodů ocitnou ve složité a nelehké životní situaci.

Prioritou naší služby je občanská pomoc, spolupráce a podpora, která je postavena na naslouchání a porozumění člověku v jeho těžkostech, probuzením k touze po lepším a pravdivějším životě a neustálé povzbuzování k tomu svůj život změnit a nevzdat to. Těchto zásad se držíme po celou dobu existence střediska.

Těchto **zásad** jsme se ve svých aktivitách řídili i po celý rok 2016.

2. DOBROVOLNICKÁ ČINNOST

Středisko funguje na základě činnosti dobrovolníků. Všechny aktivity, včetně aktivit vyžadující finanční zastřešení, jsou konány pouze a jen dobrovolnický a z dobrovolných příspěvků. Všichni ve středisku vykonávají svou činnost bez nároku na honorář, ve svém volném čase a na základě svého dobrovolného rozhodnutí.

Středisko po celý rok 2016 aktivně rozvíjelo dobrovolnickou činnosti **v programu „DOBROVOLNĚ ČLOVĚKU ČLOVĚKEM“** (dále jen „program“). Tento program je akreditován již od června 2013 u Ministerstva vnitra ČR. Na základě opakované žádosti podané na podzim 2015 byla akreditace č.j. MV-158366-3/OBP-2015 od prosince 2015 prodloužena na další čtyři roky, tj. do prosince 2019, v souladu se zákonem o dobrovolnické službě. Středisko pokračovalo nepřerušeně ve své dobrovolnické službě i v roce 2016.

V programu bylo zapojeno ke konci roku 2016 celkem 14 dobrovolníků, kteří přislíbili své aktivní dobrovolnické zapojení i pro rok 2017. Svou dobrovolnickou činnost ukončili tři dobrovolníci.

Někteří z dobrovolníků působí v dobrovolnické službě pravidelně a dlouhodobě, někteří nárazově dle aktuální potřeby klientů a dle vlastních časových možností.

Dobrovolníkům z celého srdce děkujeme!

3. POPIS ČINNOSTÍ

V roce 2016 se na středisko obrátilo s **konkrétní žádostí o pomoc 42 osob.**

S přesahem do dalších uplynulých období jsme dlouhodobě pomáhali 7 rodinám, dlouhodobě trvá dobrovolnická aktivita u jedné seniorky, a dále u 10 jednotlivců.

Dobrovolníci střediska působí mezi těmito lidmi (tj. cílové skupiny střediska):

- 1) senioři (s cílem zamezit úplné sociální izolaci)
- 2) děti ze sociálně slabých rodin (s cílem nabídnout dětem smysluplně a hodnotně strávený volná čas a s cílem budovat pro ně nízkoprahové zázemí)
- 3) osoby bez domova, lidé v hmotné nouzi, lidé z ubytoven, lidé sociálně vyloučení nebo ohrožení sociálním vyloučením
- 4) lidé v nouzi duševní, osobní, rodinné, vztahové aj.

Dobrovolníci poskytují tyto služby a pomáhají výše uvedeným lidem (nebo středisku) v těchto oblastech:

ad 1) trávení volného času, společné aktivity, pomoc v nákupech, při vyřizování úředních záležitostí, vycházky a návštěvy v domácnostech

ad 2) trávení volného času, společné aktivity, doučování v jejich domácnosti, zážitkové výchovné a vzdělávací akce, volnočasová klubová činnost v rámci sboru Církve bratrské v Kladně, některým z těchto dětí se podařilo zajistit ze sponzorských financí účast na dětském letním táboře pořádaném Církví bratrskou v Kladně

ad 3) terénní práce, ošacení a jiné materiální dary, pomoc v dluhové situaci, pomoc při stěhování a jiné konkrétní služby dle zakázky a domluvy

ad 4) rozhovory motivační, krizové intervence (osobní i telefonické), nabídky pastoračních rozhovorů a modliteb, pomoc při hledání východiska z těžké životní situace, pomoc s hledáním ubytování, zprostředkování kontaktu s dalšími institucemi, s poskytovateli sociálních služeb, pomoc s vyřizování osobních dokladů, doprovody na instituce apod.

- **shánění materiální pomoci**, pomoc s psaním žádostí o nadační příspěvky pro matky samoživitelky, zajišťování programu pro děti, trávení volného času s dětmi, konzultace a osobní i telefonická pomoc rodičům

- **spoluúčast dobrovolníků v době krátkodobé krize klientů** – v těchto případech je velmi důležité aktivní naslouchání dobrovolníka, jedná se o krátkodobou pomoc cca měsíc, kdy poté, co se dobrovolník k člověku připojí a pomůže mu „nést“ jeho problém je tento člověk schopen částečně nebo zcela dořešit svoji situaci sám. Zde je možné nabídnout i pastorační pomoc a pastorační rozhovor.

4. MATERIÁLNÍ POMOC

Nedílnou součástí pomoci pro sociálně slabé občany je **materiální pomoc** (tj. přijímání a předávání darovaných věcí), která zahrnuje:

Distribuce oblečení, věci denní potřeby, věci nestandardní jako např. lednice, postel, ložní prádlo atd.

Všechny věci, které středisko od dárců obdrželo, jsou distribuovány na základě těchto **zásad**:

a) *zdarma*

b) *adresně*, tj. konkrétním vytipovaným rodinám, zejm. věci vyšší hodnoty nebo věci v hezkém stavu byly předány lidem pro středisko dlouhodobě známým nebo doporučeným od jiných organizací. Adresnost je umožněna právě i díky této úzké spolupráce s dalšími organizacemi, např. Člověk v tísni (viz níže – kapitola Spolupracující organizace).

c) *dle psaných pravidel* Předání věci do „správných rukou“, tj. pouze naší cílové skupině bylo zajištěno také nastavením pravidel v roce 2016, komu věci a za jakých podmínek mohou být darovány.

Všechny **tři zásady poskytování materiální pomoci mají za cíl** omezit na minimum zneužití této zdarma poskytované pomoci, aby se maximum věcí dostalo mezi maximum lidí pohybujících se na hranici či pod hranici chudoby.

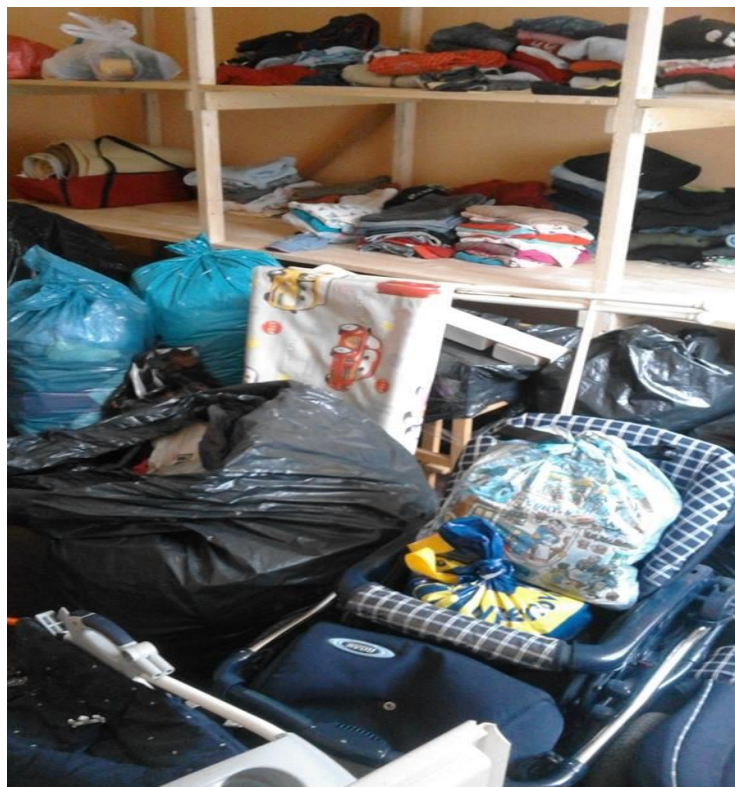
Materiální pomoc poskytlo středisko v roce 2016 zhruba 20 lidem (průměrně návštěvnost v pátek 2 lidi).

Od začátku činnosti střediska je již vybudována **sít' dárců**, kteří věci přinášejí sami nebo je od nich středisko odebírá a sváží do sídla nebo je lze oslovit s dotazem na konkrétní dar v případě aktuální a povětšinou i akutní zakázky ze strany klientů, např. lednice apod. Materiální pomoc se třídí, uskládá a vydává v místnostech, tj. sídle a zároveň provozovně střediska, tj. na adrese Víta Nejedlého 1503, 272 01 Kladno (v budově Církve bratrské v Kladně).

Místnosti byly v roce 2016 vybaveny jednoduchými, ale objemnými **regály**. Montáž zajistil a materiál poskytl darem pan Jan Vlček.

Věci si potřební lidé mohou v provozovně vyzvednout v provozní době osobně nebo je z řad dobrovolníků zajištěn převoz, zejm. v případě objemnějších věcí, např. kočárků. Materiální pomoc směřovala k jednotlivcům či rodinám zejm. z Kladna, Slaného a blízkého okolí. Pomoc odhadujeme řádově na tuny oblečení, z konkrétních věcí jsme zajistili obuv, lednice, pračku, nábytek (skříně, stoly, židle, postele), dětské novorozenecké potřeby (kočárky), dětské hračky aj. Opět jsme poskytli oblečení a obuv (zejména pánské) Farní charitě v Berouně .

Všem dárcům velmi děkujeme!



5. NEBÝT OTROKEM DLUHŮ

Středisko se věnuje otázce podpory a/nebo pomoci v situaci, kdy je člověk zadlužen, v navazující službě směřující k jeho oddlužení a dále preventivní oblasti, a to rozvoji finanční gramotnosti. Cílem této služby je pomoci lidem v krizové situaci, nabídnout východisko, snížit počet zadlužených osob a zamezit tak s tím souvisejícímu rozpadu jejich osobních vtaů a rodin.

Tato pomoc není omezena regionálně.

S žádostí o pomoc v této otázce jsme pomáhali 22 lidem. 4 lidé s naší pomocí podali žádost na tzv. osobní bankrot. U všech bylo oddlužení povoleno a běží.

V rámci této služby provádíme analýzu konkrétní finanční situace, tvoříme plány k oddlužení daných osob, pomáháme při schvalování splátkových kalendářů, v komunikaci s věřiteli a exekutory, doprovody při jednání s institucemi.

V rámci této služby dochází k setkávání s člověkem více než jednou. Stává se, že člověk, který potřebuje pomoc s dluhy, začne odhalovat i jiné tíživé skutečnosti svého života. V této fázi byla tomuto člověku nabídnuta podpora dobrovolníka, který byl schopen s ním tuto skutečnost sdílet.

Lidé ocenili nejen osobní přístup, ale i fakt, že pomoc byla poskytována naprosto **korektně a bezplatně**.

Středisko ze zásady **neposkytuje finanční dary** cílové skupině, ani půjčky. V této oblasti je však možné stanovit výjimku. V takovém případě se však na půjčce musí shodnout vedení střediska, musí to být osoba, která se střediskem spolupracuje dlouhodobě, min. rok a v případě půjčky má stanovenou minimální částku z půjčky k vrácení zpět.

V roce 2016 byl takto výjimečně poskytnut dar ve výši 2 000 Kč.

Pomoc byla poskytována:

- v pátek od 15.00 do 17.30 v sídle střediska na adrese Víta Nejedlého 1503, 272 01 Kladno
- telefonicky 720 453 672 pondělí až pátek 8.00 – 20.00
- terénně, tj. přímo u lidí, kteří se ocitli v nepříznivé sociální situaci – dle domluvy

6. SPOLUPRÁCE S OSTATNÍMI ORGANIZACEMI

Středisko v rámci komunity rozvíjí spolupráci s dalšími organizacemi, a to od počátku své existence.

Spolupracujeme s těmito institucemi:

Magistrát města Kladna, Člověk v tísni pobočka Kladno, Farní Charita Beroun, Dobrotety Kladno, Zařízení sociální intervence Kladno, Probační a mediační služba Kladno.

Spolupráce byla v roce 2016 ukončena s Centrum pro rodinu VEGA, protože centrum uzavřelo v Kladně svou činnost.

7. NÁŠ TÝM V ROCE 2015

Bc. Vladimíra Šlancová - vedoucí pobočky,

Jan Vlk – člen výkonného výboru

Ing. Samuel Gallat – člen výkonného výboru

Mgr. Pavla Krčová – členka výkonného výboru,

Ivana Janoušová Dis. – členka výkonného výboru

Miroslav Šlanc – dobrovolník

Jitka Boudníková – dobrovolnice

Jiřina Pacovská – dobrovolnice

Marta Adamcová-dobrovolnice

Věra Vlčková–dobrovolnice

Pavčina Pospíšilová-dobrovolnice

Tereza Šlancová-dobrovolnice

Ing. Jiří Janouškovec-dobrovolník

Hana Boudníková-dobrovolnice

Eva Gallatová-dobrovolnice

Ing. Jiřina Kameirová-dobrovolnice

Sára Kameirová-dobrovolnice

Hedvika Kučerová-dobrovolnice

Marta Macková-dobrovolnice

8. VÝHLED do roku 2018 a dále

- ✓ Mít stále otevřené srdce pro lidi kolem nás, vnímat a vzájemně spolupracovat.
- ✓ Pokračovat v dobrovolnických činnostech a službách. Najít další dobrovolníky.
- ✓ Prohlubovat spolupráci s ostatními organizacemi a právními subjekty rozvíjet spolupráci novou a tím se aktivně podílet celkově na rozvoji komunitní práce.
- ✓ Zajišťovat supervize a setkání pro své dobrovolníky, kteří jsou páteří našeho střediska.
- ✓ Budeme pokračovat s pomocí v protidluhové problematice a s nabídkou oddlužení našim spoluobčanům.
- ✓ V **oblasti materiální pomoci** bychom rádi bychom začali spolupráci s Potravinovou bankou v Praze. Zahájení této spolupráce záleží na časových možnostech dobrovolníků.
- ✓ I nadále bychom chtěli prostřednictvím našich dobrovolníků **spolupracovat na řešení krizí v životech druhých lidí** a pomoci nést jejich případnou **samotu**. Také pomáhat dětem a mládeži ze sociálně slabých a vyloučených rodin. Dětem a mládeži můžeme dále nabídnout i zapojení se do tradičních, prověřených volnočasových aktivit CB Kladno.
- ✓ Rádi bychom uspořádali **charitativní akci**, která by směřovala především k pomoci osobám bez domova, spojenou s osvětou o bezdomovectví, sociálně vyloučených lidech nebo lidech ohrožených sociálním vyloučením, finanční gramotnosti a dluhových pastech.

✓ Z dlouhodobého hlediska vyhlížíme, že bychom se stali poskytovatelem sociálních služeb pro osoby, které jsou na okraji společnosti, a které jsou ohroženy sociálním vyloučením, tj. **registrovali bychom sociální službu dle zákona o sociálních službách.**

PŘEHLED HOSPODAŘENÍ ZA ROK 2016

Výnosy (příjmy)	Částka v Kč
Dotace ze státního rozpočtu	0
Dotace z Evropské unie	0
Příspěvky z ÚP	0
Příspěvky, dary od měst a obcí	10 000
Dar od Diakonie CB	0
Dar od sboru CB	0
Dary od firem, soukromých osob, neznámých dárců	28 400
Příjmy od klientů (za ubytování, za poskytnuté služby)	0
Ostatní příjmy (např. z prodeje výrobků)	0
CELKEM	38 400

Náklady (výdaje)	Částka v Kč
Materiálové náklady	6 514
Energie (voda, plyn, tuhá paliva, elektřina)	0
Cestovné	119
Opravy a údržba	0
Služby včetně nájmu	4 721
Mzdové náklady včetně odvodů	0
Investice (nad 40 tisíc)	0
Dary	2 000
Ostatní –pojištění organizace, poplatky	4 241
CELKEM	17 595

DÁRCI

Děkujeme Magistrátu města Kladna za dar 10.000,- Kč.

Děkujeme všem dárcům za poskytnuté finanční dary

Bez těchto darů by činnost střediska nebyla možná.

PODĚKOVÁNÍ

Stále děkujeme Bohu za to, že nám ukazuje směr naší cesty, a že nám žehná a dává sílu. Děkujeme ústředí Diakonie Církve bratrské v Praze za pomoc, ochotu, podporu a vstřícnost. Dále sboru Církve bratrské na Kladně, který nám poskytuje zázemí. Děkujeme Mgr. Marii Veselé z Pobočky Diakonie Církve bratrské v Berouně, která nám poskytuje právní pomoc v oblasti dluhového poradenství.

Velmi děkujeme všem našim dobrovolníkům.

Dále všem, kteří nás finančně podpořili, ale také těm, kteří na nás myslí na modlitbách. Těm, kteří s námi sympatizují a těm, kteří darovali všelijaké věci v rámci materiální pomoci.

Až přijde Syn člověka ve své slávě a všichni andělé s ním, posadí se na trůnu své slávy a budou před něho shromážděny všechny národy.

I oddělí jedny od druhých, jako pastýř odděluje ovce od kozlů, ovce postaví po pravici a kozly po levici.

Tehdy řekne Král těm po pravici: „Pojďte, požehnaní mého Otce, ujměte se království, které je vám připraveno od založení světa. Neboť jsem hladověl, a dali jste mi jíst, žíznil jsem, a dali jste mi pít, byl jsem na cestách, a ujali jste se mne, byl jsem nahý, a oblékli jste mě, byl jsem nemocen, a navštívili jste mě, byl jsem ve vězení, a přišli jste za mnou.“

Tu mu ti spravedliví odpoví: „Pane, kdy jsme tě viděli hladového, a nasýtli jsme tě, nebo žíznivého, a dali jsme ti pít? Kdy jsme tě viděli jako pocestného, a ujali jsme se tě, nebo nahého, a oblékli jsme tě? Kdy jsme tě viděli nemocného nebo ve vězení, a přišli jsme za tebou?“

Král odpoví a řekne jim: „Amen, pravím vám, cokoliv jste učinili jednomu z těchto mých nepatrných bratří, mně jste učinili.“

Potom řekne těm na levici: „Jděte ode mne, prokletí, do věčného ohně, připraveného d'áblu a jeho andělům! Hladověl jsem, a nedali jste mi jíst, žíznil jsem, a nedali jste mi pít, byl jsem na cestách, a neujali jste se mne, byl jsem nahý, a neoblékli jste mě, byl jsem nemocen a ve vězení, a nenavštívili jste mě.“

Tehdy odpoví i oni: „Pane, kdy jsme tě viděli hladového, žíznivého, pocestného, nahého, nemocného nebo ve vězení, a neposloužili jsme ti?“

On jim odpoví: „Amen, pravím vám, cokoliv jste neučinili jednomu z těchto nepatrných, ani mně jste neučinili.“

A půjdou do věčných muk, ale spravedliví do věčného života.

(Bible, Matoušovo evangelium 25, 31-46)

V Kladně dne 30. 5. 2017

Bc. Vladimíra Šlancová
vedoucí